

# La Lettre



Lettre d'information à destination des familles  
et amis de l'AAPEI EPANOU

N° 145 - Février 2025

## AU SOMMAIRE

APPEL A CANDIDATURE 2025

ACHAT D'UN TANDEM' FLEX

CAMPAGNE ANCV 2025

LA VIE DES ETABLISSEMENTS

## AGENDA ASSOCIATIF

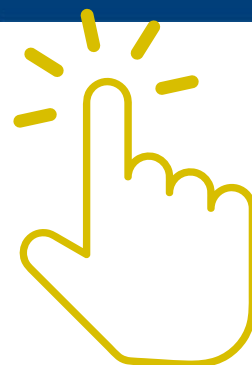
- 18 mars : Conseil d'administration
- 22 mars : Soirée Familiale
- 15 mai : Assemblée Générale

## COTISATION 2025

Régler sa cotisation, est un acte fort :

- Cela vous inscrit **une position d'acteur solidaire** de l'association et du mouvement national Unapei dans le but d'influer sur les décisionnaires dont dépendent le financement de nos établissements et services.
- C'est **soutenir financièrement** l'association qui assure le parcours de vie de votre proche.
- C'est avoir la possibilité de **candidater à un poste d'Administrateur** (rice) au sein du Conseil d'administration et de se rendre utile en donnant de votre temps, de votre énergie et de vos compétences à la gestion de l'association qui accompagne votre proche.
- C'est le **droit de participer au vote lors de notre Assemblée Générale** annuelle pour l'année prochaine.
- C'est bénéficier de l'**abonnement gratuit** à la revue « Vivre ensemble » de l'UNAPEI qui informe sur les actions menées par l'ensemble du réseau de 550 associations qui le composent.

Adhésion  
et/ou Don





## ASSEMBLEE GENERALE ELECTION DU TIERS SORTANT

Madame, Monsieur,

Conformément aux statuts de notre association de loi 1901, notre prochaine Assemblée Générale se tiendra jeudi 15 mai 2025 au cours de laquelle les personnes à jour de leur cotisation annuelle de 90 euros au 31.12.2024 auront droit de vote.

**Les personnes ayant réglé leur cotisation 2025 de 90 euros au plus tard le 14 mars 2025 ont la possibilité de se porter candidates au sein du Conseil d'administration** (24 postes dont un tiers renouvelable annuellement) et de s'investir pour l'avenir des personnes porteuses de handicap et/ou d'autisme au sein de notre association familiale.

**EN RESUME : Pour se porter candidat, rien de plus simple !**

**Il suffit :**

1. De régler sa cotisation 2025 (si cela n'est pas déjà fait) le 14 mars 2025 au plus tard
2. De faire acte de candidature sous forme d'une brève profession de foi de quelques lignes avec photo (nom, prénom, âge, lien de parenté avec la personne accompagnée et son établissement)
3. D'envoyer sa candidature par courrier ou par mail : [contact@aapei-epanou.org](mailto:contact@aapei-epanou.org) à l'attention de Madame la Présidente de l'AAPEI Epanou ou par courrier à AAPEI EPANOU - 32 rue Gustave Eiffel - Seynod - 74600 Annecy.

Pour plus d'informations, n'hésitez pas à prendre contact avec Chrystel Picco, assistante de la Direction Générale, au 04 50 69 30 75.

Veuillez agréer, Madame, Monsieur, l'expression de mes sincères salutations.

Miryam Cache  
La Présidente

## Un tandem'flex pour le plaisir des personnes accompagnées !

Grâce aux bénéfices réalisés lors de la soirée caritative du 23 novembre 2024, l'AAPEI Epanou a pu faire l'acquisition d'un tandem'flex mis à disposition de tous les établissements et services qui souhaiteraient organiser des sorties à la neige.

Nous adressons un immense merci au parrain de l'association, Eric Prowalski, Chef du restaurant étoilé La Rotonde, à l'hôtel les Trésoms à Annecy et aux partenaires (Crédit Agricole, SG-Banque Laydernier, Idem solutions, Carrefour Contact Frangy, Pomona, Pierre Bunaz, Robert DI Credico ) pour leur généreux soutien et aux convives de leur contribution et leur présence !



## 20 ans de la loi de 2005 : la loi existe, appliquons-la !

Communiqué de l'UNAPEI

Le 10 février, avec les associations du Collectif Handicaps et des personnalité engagées, nous étions rassemblés à Paris et en régions pour réclamer que les droits des personnes en situation de handicap, adoptés en 2005, soient enfin respectés.

La France est loin du compte dans tous les domaines de la vie. Le handicap reste une cause de discrimination. Et c'est aussi le cas pour les aidants.

Place de la République, Luc Gateau, président de l'Unapei, a rappelé que les aidants familiaux continuent de pallier les défaillances de l'État, au détriment de leur santé, de leur vie professionnelle et personnelle, malgré ce que la loi de 2005 prévoit.

Nous demandons que le droit à l'accompagnement soit garanti pour toutes les personnes qui en ont besoin et des solutions pérennes et de qualité dispensés par des professionnels formés.

**Lire l'article :** <https://swll.to/20AnsDeLaLoi2005>

**Visualiser en vidéo l'intervention de M. Gateau :** <https://www.facebook.com/pageUnapei/videos/942091414731621>

# Campagne ANCV 2025



## LE CALENDRIER DE LA CAMPAGNE



Le dépôt des dossiers sera possible du **lundi 10 mars au lundi 30 juin 2025**.

Pour obtenir le dossier à compléter, merci de contacter Leyna Lambert au service Loisirs et Vacances par mail à [l.lambert@aapei-epanou.org](mailto:l.lambert@aapei-epanou.org)



## LE BARÈME DES MONTANT ATTRIBUÉS

- De 4 à 8 nuitées = 300€
- De 9 à 21 nuitées = 500€
- Une aide de 80 € est accordée par l'association EPANOU pour toute demande de chèques vacances.



## NOUVEAUTÉ !



### Nombre possible de demande sur plusieurs années :

Cette année, le critère des 3 demande sur 5 ans n'est pas maintenu. Tout le monde peut faire une demande d'aide aux vacances.



## PIÈCES À FOURNIR POUR DÉPOSER UNE DEMANDE

- Preuve de l'adhésion à l'association AAPEI Epanou (réseau UNAPEI)
- Dossier dûment rempli
- Avis d'imposition 2024 ou document attestant d'un quotient familial  $\leq 900\text{€}$
- Devis du séjour
- Copie ou récépissé de demande PCH – Charges exceptionnelles



## UN WEEK-END DÉTENTE EN SAVOIE : MOMENTS CONVIVIAUX ET BIEN-ÊTRE

Le service Loisirs et Vacances a proposé un week-end détente en Savoie, offrant aux participants une parenthèse de bien-être et de convivialité. Kateline, Manon, Maëlie, Marie-Bernadette, Catherine, Romain, Florent et Jérôme ont pris part à cette escapade, accompagnés par Férial, Géraldine et Leyna.

Hébergés dans un gîte chaleureux en Savoie, ils ont profité d'un programme riche en découvertes et en instants de partage :

- Une soirée raclette dès leur arrivée, parfaite pour se mettre dans l'ambiance montagnarde.
- Un repas grec préparé avec soin par Romain et Leyna, permettant un clin d'œil à leur récent séjour en Grèce.
- Une après-midi aux thermes de Chevalley à Aix-les-Bains, un véritable moment de relaxation.
- Une soirée au restaurant, idéale pour conclure cette belle journée.
- Une balade au bord du lac d'Aiguebelette.

Ce séjour a été une belle réussite, grâce à la bonne humeur des participants et à l'implication de tous. Un grand merci à Géraldine, notre bénévole, pour son aide précieuse tout au long du week-end !

# Évènements 2025

A vos agendas !

## 15

mars

9h-16h

### Journée des bénévoles du sentier

Réfection du sentier Art & Nature, de certaines œuvres, entretien des espaces et petits travaux. Pas besoin d'être un expert du bricolage ! Matériel et repas fournis. Inscription au 04 50 44 12 82

*Bonne ambiance assurée !*

## 3 et 4

mai

10h-18h

### Portes Ouvertes, Bienvenue à la ferme !

Nous vous attendons nombreux pour visiter notre Ferme. Un programme varié vous a été concocté !

*Thème de cette année : les tomates !*

## 1

avril

9h-18h30

### Début vente de fleurs

Plantons maraîchers et des fleurs pour vos jardins et balcons... TOUJOURS les plants de tomates à gogo, des plantons résistants à la sécheresse, et bien d'autres découvertes !

*Rendez-vous dans les serres !*

## 14

juin

### Inauguration de la boîte à musique

« Les moulins de Germain, de l'art et de l'humain », un partenariat original entre les ouvriers de l'esat et des étudiants en BUT génie mécanique de l'IUT Savoie Mt Blanc !

*Organisé par Charlène Arduini !*

## 4

avril

10h-18h

### Ouverture des parcours sensoriels

Parcours Pieds Nus et visite des animaux de la ferme rouvrent leurs portes pour le plus grand bonheur des amoureux de la nature et du lâcher prise ! Ouvert 7J/7 jusqu'au 02/11.

*Une expérience unique à partager !*

Entrée soumise à billetterie

## 27

septembre

11h30-18h

### Fête Art & Nature

Inauguration des œuvres réalisées dans l'année par les artistes venus en résidence à la Ferme et les ouvriers de l'ESAT, mais pas que !

*Venez découvrir l'ADN de la ferme !*

ESAT la ferme de Chosal  
98 route de Chosal 74350 COPPONEX - 04 50 44 12 82  
<https://fermedechosal.org>



## LES ENTREES DU MOIS A L'ESAT LE PARMELAN

**Joana entre le 3 février 2025  
en tant qu'ouvrière ESAT  
de la cuisine centrale "La Tournette".**

Joana vient de l'IMPRO de l'AAPEI EPANOUE,  
Elle a réalisé 3 stages en cuisine centrale  
et elle est aujourd'hui admise  
à l'ESAT Le Parmelan !



**"Je suis contente.  
J'adore travailler avec l'équipe."**



**Cherifa entre le 3 février 2025  
en tant qu'ouvrière ESAT  
de la zone sale de la Blanchisserie.**

Arrivée du centre Henri Wallon,  
Cherifa a réalisé 3 stages  
et fait maintenant officiellement partie  
de l'équipe de la blanchisserie  
de l'ESAT Le Parmelan.



**"Je me sens bien ici.  
Ca me plaît de travailler avec l'équipe de la zone sale.  
Il y a un bon accueil."**



**Nous souhaitons la bienvenue à Joana et Cherifa !**

## Voyage en Grèce pour Romain et Valentin

Le dimanche 19 janvier 2025,  
Romain et Valentin ont pris l'avion direction **Athènes**.  
Ils étaient accompagnés de Leyna et Ferial,  
animatrices et accompagnatrices du Service Loisirs et Vacances,  
et de Barima, intervenant en danse contemporaine.



Ce projet Erasmus a été organisé  
par la compagnie de danse DK Bel.

Romain et Valentin ont passé la semaine  
avec des personnes en situation de handicap,  
des enfants autistes,  
et des personnes qui parlent anglais, grecque ou encore arménien.



Tous ensemble,

- ils ont visité la ville et notamment l'Acropole d'Athènes,
- ils ont visité le musée olympique d'Athènes,
- ils ont participé à des ateliers de danse,
- ils ont participé à des ateliers de théâtre masqué.



**“J’ai aimé (visiter) la ville” Romain B.**

**“J’ai préféré l’école d’Athènes où on a dansé  
et les échanges avec les arméniens et les anglais.**

**On a dansé**

**et pour moi danser c’est comme un partage.” Valentin R.**





## Découverte de la boxe pour les résidents de Rumilly

A Rumilly,  
certains résidents des hébergements  
découvrent la **Boxe**.

---

Corentin, Maud, Nizar et Valérie participent une fois par semaine  
à des séances "découverte et pratique de la boxe".

La salle de boxe est située à côté des hébergements.  
Cette salle est tenue par un ancien boxeur de haut niveau,  
Sébastien Madani.  
Sébastien Madani a été champion du monde  
catégorie super welter WBF.  
Il a un beau parcours  
et c'est une belle rencontre pour nos boxeurs !



**“Nous sommes chauds... lorsque nous montons sur le ring”**

**Corentin Z et Maud DM**

## Exposition "Voyage Imaginaire de Ludovic"

Durant la semaine du 10 au 14 février,  
les dessins de Ludovic ont été exposés  
au centre culturel de Bonlieu,  
dans le cadre du Festival de la Jeunesse.



Ludovic était présent mardi 11 février,  
à l'occasion de la journée Explor'Ailleurs.  
Il a pu présenter ses dessins  
et répondre aux questions  
des personnes venues les admirer.

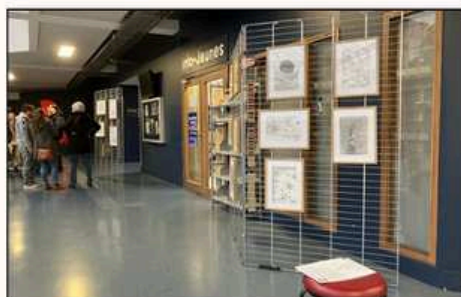
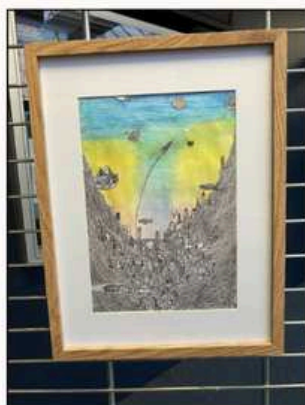


Jusqu'à vendredi soir,  
ses dessins restent exposés  
devant le point info jeune, au 1er étage  
du centre culturel de Bonlieu, à Annecy,  
afin que tout le monde puisse en profiter.



**"Ca s'est bien passé,  
les gens m'ont posé des questions  
sur mes dessins."**

**Ludovic B**



## Un Loto au Foyer de Vie Les Coquelicots

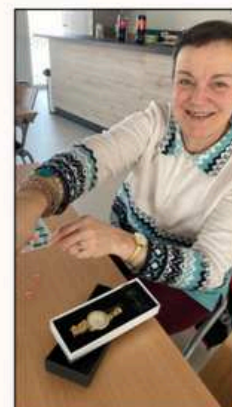
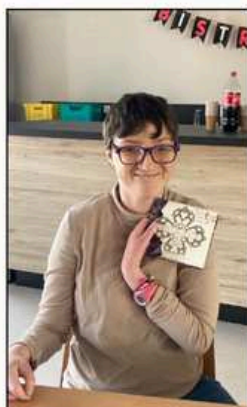
Le Foyer de Vie Les Coquelicots  
a organisé un **Loto** au foyer.



Les bénéficiaires de l'Accueil de Jour les Bouquetins  
ont rejoint les résidents du foyer de vie  
pour participer à un loto.



Ils ont gagné des lots  
et partagé un bon goûter tous ensemble.



# UNE JOURNÉE À LA 17<sup>E</sup> ÉDITION DE LA FÊTE NORDIQUE DE L'AIN

Le dimanche 19 janvier 2025, la 17<sup>e</sup> édition de la Fête Nordique de l'Ain s'est déroulée au Domaine Nordique de Sur-Lyand Grand Colombier, situé à Corbonod. Malgré l'absence de neige, l'événement a attiré plus de 600 participants, venus profiter d'une journée ensoleillée riche en activités.

Parmi les participants, Vanessa, Ludovic, Grégory et Yohan ont rejoint le site en bus, où ils ont été chaleureusement accueillis par une équipe de bénévoles souriants. Sous un ciel bleu, ils ont pu s'initier à diverses activités adaptées aux conditions, telles que la conception de boules de neige avec une pince spécifique, la construction de cabanes et l'allumage de feux de camp.



À midi, le groupe a partagé avec d'autres participants un repas convivial composé de diots et de polente. Moment de rires aux saveurs savoyardes.

L'après-midi a été consacré à des initiations au tir à l'arc et au biathlon, offrant à chacun l'occasion de démontrer son adresse et son agilité dans ces nouvelles disciplines. Seule femme du groupe, Vanessa a remporté haut la main l'épreuve du tir à l'arc loin devant ses 3 comparses.

De retour aux Roseaux, les participants affichaient une satisfaction évidente. Ludovic a résumé l'expérience en ces termes : "C'était bien, à refaire."

# ENTRETIEN AVEC KARINE : LA DANSE ADAPTÉE ET INCLUSIVE

Depuis le début de l'année, Karine, éducatrice intervenant sur les Roseaux propose l'activité "Danse adaptée et inclusive".

"L'idée de proposer cette activité m'est venue après avoir observé certains résidents prendre beaucoup de plaisir à danser lors de la fête des familles. Etant moi-même passionnée de danse, je me suis formée pour pouvoir animer des séances de danse adaptée".

Il n'y a pas de chorégraphie imposée, le but est de laisser s'exprimer son corps, de libérer ses émotions. La danse permet aussi aux résidents de travailler leur schéma corporel, de prendre conscience de leur corps dans l'environnement qui les entoure en utilisant aussi du matériel comme des foulards et des rubans.

Vous retrouverez l'activité Danse adaptée et inclusive tous les mardis de 14h30 à 16h dans la Grande Salle des Roseaux.



# INTERVIEW DES RÉSIDENTS DE L'ATELIER DANSE ADAPTÉE ET INCLUSIVE

Céline, éducatrice des Roseaux, a pu échanger avec des résidents ayant participé à l'atelier Danse Adaptée et Inclusive. Elle leur a posé quelques questions sur leurs ressentis puis les a laissés librement s'exprimer.

Gaëlle dit "avoir beaucoup aimé l'atelier". Ce qu'elle préfère c'est la "danse avec le ruban" et lorsqu'elle le fait tourner. Cet atelier rend Gaëlle heureuse. Gaëlle ajoute avoir bien dormi le soir-même. Gaëlle apprécie le groupe qui était avec elle lors de l'atelier et surtout elle apprécie Karine. Gaëlle souhaiterait que cette activité se fasse tous les mardis.

Julien dit être "très content" de l'atelier. Ce qu'il préfère c'est la danse avec les foulards et que cela lui fait du bien "au corps". Lui aussi indique avoir bien dormi le soir-même.

Julien trouve Karine très gentille, il dit s'être bien entendu avec le groupe et qu'il aime bien le groupe avec lequel il était sur l'atelier. Julien souhaiterait aussi que cette activité se fasse tous les mardis.

Grégory dit avoir lui aussi préféré la danse avec le foulard et a apprécié l'atelier. Il s'est bien entendu avec le groupe et Karine. Cette activité l'a rendu joyeux et heureux lui aussi a bien dormi le soir. Mais Grégory pense qu'il ne retournera pas à l'activité car cela l'a beaucoup fatigué.

David, de son côté a moins aimé le groupe et ne souhaite pas revenir sur cet atelier même s'il a aimé danser avec Karine et Grégory. Les goûts et les couleurs ne se discutent pas !



# LES ROSEAUX FÊTENT LA NOUVELLE ANNÉE



Le mardi 14 janvier tous les Roseaux se sont retrouvés pour fêter la nouvelle année dans la Grande Salle du bâtiment administratif.

Les résidents et les éducateurs ont préparé des gâteaux sucrés et salés puis se sont tous réunis autour d'un brunch. En plus de leurs préparations les résidents et les professionnels se sont régalés autour de tartines de Nutella, de salades de fruits, de fromages, de charcuteries et autres mets gourmands entre le petit déjeuner et le repas du midi.

Tout le personnel intervenant sur la structure était également convié. Étaient alors présents la Direction, l'équipe paramédicale, l'équipe éducative, le personnel administratif, le personnel de l'entretien, des transports ainsi que plusieurs remplaçants qui partagent le quotidien des Roseaux. Nous étions donc plus d'une centaine de personnes pour fêter cette nouvelle année !

La fête s'est poursuivie dans la journée avec la sortie des cotillons et l'ouverture de la piste de danse. L'occasion de chanter, danser tous ensemble, de lâcher-prise et de s'évader.

Puis est arrivé le groupe « BACK IT UP » pour un concert de folie avec de nombreuses reprises pour continuer de nous faire chanter et danser sur des morceaux connus. Ce n'est pas la première fois qu'Aude la chanteuse et Guillaume le guitariste viennent jouer aux Roseaux. En effet ils sont déjà venus sur quelques événements et comme en témoignent les nombreux sourires, les résidents les apprécient énormément. Sourires d'autant plus grands que certains d'entre eux ont pu parfois s'emparer du micro et y pousser la chansonnette, d'autres ont même sorti leur propre guitare pour les accompagner.

Et pour finir cette journée festive, « DJ Fab » résident aux Roseaux a sorti les platines et a continué de faire danser les plus courageux quand certains étaient déjà assis au fond du canapé, voire allongés ! Et d'autres encore commençaient à ranger, à balayer les nombreux serpentins, chapeaux et sifflets qui jonchaient le sol en se disant que ça en valait la peine... Hâte de recommencer !

L'établissement **Les Roseaux** à la Balme de Sillingy a été contacté par un photographe qui réalise une exposition sur l'accessibilité des chiens d'assistance Handi'Chiens dans les lieux publics. L'exposition devrait être inaugurée le 26 avril, lors de la prochaine remise de chiens, à Marcy l'Etoile (69). Quelques résidents ne manqueront pas d'y participer !

Les résidents, Yohan, Kévin, Noël et Fabrice ont décidé de poser fièrement chez Netto ou ils font régulièrement leurs courses avec l'aide de Oulan.





# LA FERME DES ROCHES



Le projet « #tousenbleu » a été mis en place après sollicitation des pompiers de Frangy afin de nous remercier de notre investissement dans le cadre du mouvement Septembre en Or où nous avons récolté la somme de 850€ pour la ligue contre le cancer pédiatrique.

En partenariat avec la caserne de Frangy et avec le soutien des sapeurs-pompiers de Hauteville sur Fier, Clermont-Desingy, Massingy, et Sillingy ; et des jeunes sapeurs-pompiers de Hauteville sur Fier, Rumilly, Cruseilles et Seyssel ; mais aussi avec les municipalités de Choisy, Massingy, Desingy et Hauteville sur Fier ; les comités des fêtes et les foods trucks (le truck des amis et le camion rose), les professionnels et parents de La Ferme des Roches va sensibiliser le grand public aux troubles du spectre de l'autisme lors de 4 soirées. L'objectif de ce projet étant de récolter des dons afin de financer l'achat de fauteuils sensoriels pour les résidents de la Ferme des Roches.

Nous avons également eu le cadeau de pouvoir emmener 6 résidents à la base civile de sécurité de Metz-Tessy le lundi 31 mars afin d'aller voir l'hélicoptère Dragon 74.

**AUTISME**  
SENSIBILISATION SUR  
LE TROUBLE DU SPECTRE AUTISTIQUE

**DESINGY**  
SALLE DES FETES

**MARDI 1 AVRIL A 18h00**

**1 BURGER ACHETE = 1€ POUR L'EPANOU**  
COMMANDES AU 06 84 99 34 14

BLIVETTE SUR PLACE  
DESINGY

MASSINGY SALLE DES FETES  
CHOISY SALLE DES FETES  
HAUTEVILLE SUR FIER SALLE DES FETES

#TOUSEUBLEU

**LE DIME**

**BONNE NOUVELLE !**

**REOUVERTURE DE LA PETITE BOULANGERIE  
ÉPHÉMÈRE LE MARDI 7 JANVIER 2025.**



**UNE ÉQUIPE SURMOTIVÉE ATTEND LES JEUNES ET  
LES SALARIÉS TOUS LES MARDIS APRÈS-MIDI !**



**C'EST  
L'HEURE  
DU  
GÔTER !**



## Le remboursement des fauteuils roulants

Emmanuel Macron a annoncé la prise en charge intégrale des fauteuils roulants manuels et électriques à partir de 2024. Si les modalités exactes ne sont pas encore connues, des aides permettant d'acheter un fauteuil roulant existent déjà, bien qu'il puisse y avoir un reste à charge conséquent.

Pour être remboursé, l'achat d'un fauteuil roulant doit intervenir sur prescription avec une ordonnance médicale dans laquelle le professionnel de santé précise la durée d'utilisation du fauteuil, les caractéristiques techniques de celui-ci en fonction du handicap ou de la maladie de son patient (manuel, électrique, équipé d'un monte-marches, etc.), les éventuelles options à y ajouter (repose-pieds, appuie-tête, etc.) Le médecin va aussi préciser si le fauteuil doit être loué ou acheté. Cette prescription peut être renouvelée si l'état de santé du patient le nécessite ou si le matériel a besoin d'être changé.

Outre la prescription médicale, une demande d'entente préalable doit être établie auprès de la Sécurité Sociale. Celle-ci est remplie par le médecin et envoyée au service de contrôle médical de l'Assurance Maladie. Cette dernière ne rembourse par ailleurs que le matériel qui figure dans sa Liste des Produits et Prestations (LPP). Une fois ces formalités accomplies, la prise en charge de l'Assurance Maladie oscille entre 395€ et 960€ pour un fauteuil manuel et entre 2 700€ et 3 900€ pour un fauteuil électrique.

Selon le niveau de garanties choisi, la mutuelle peut venir compléter le remboursement de l'Assurance Maladie. D'autres organismes peuvent également être sollicités. La Maison Départementale pour les Personnes Handicapées (MDPH) verse ainsi différentes aides aux personnes en situation de handicap : la Prestation de Compensation du Handicap (PCH) peut servir à financer l'achat ou la location d'un fauteuil roulant. L'Allocation Personnalisée d'Autonomie (APA) est, elle, versée aux personnes âgées de plus de 60 ans en perte d'autonomie et qui doivent faire face à davantage de dépenses pour continuer de vivre à leur domicile. Enfin, certaines mairies et Centres Communaux d'Action Sociale (CCAS) proposent également des aides.

**nouveau !**

Projet  
Associatif  
Global



2024 - 2028

**VENEZ  
DECOUVRIR LA  
VERSION FALC\*  
SUR LE SITE  
INTERNET.  
CLIQUER ICI !**

\*Facile A Lire et à Comprendre



"Tous ensemble, nous sommes plus forts !"



Rejoignez  
ou soutenez  
l'AAPEI EPANOU



**En effectuant un don**

sur notre site internet, ouvrant droit à une réduction d'impôt



**En donnant un peu de votre temps**

en tant que bénévole lors de nos diverses actions

**Voir nos offres ICI!**



**En participant**

à l'une de nos commissions de travail



**En adhérant**

à l'association, ouvrant droit à une réduction d'impôt



**En vous engageant**

par l'intermédiaire du Conseil de la Vie Sociale



**En présentant votre candidature**

au Conseil d'Administration



 04 50 69 30 75

 [contact@aapei-epanou.org](mailto:contact@aapei-epanou.org)

 [www.epanou.org](http://www.epanou.org)

 [www.facebook.com/AAPEI.Epanou](https://www.facebook.com/AAPEI.Epanou)



Rejoindre l'AAPEI EPANOU, c'est le choix de faire de belles rencontres, d'un engagement social, d'améliorer la qualité de vie des personnes déficientes intellectuelle et porteuses d'autisme dans une bonne ambiance et une écoute bienveillante.

**Vous souhaitez participer à une  
commission de travail ?  
Contactez son responsable et rejoignez-nous !**



**Loisirs & Vacances**

Proposer aux usagers des activités de loisirs et des séjours de vacances  
*Véronique DEMAY*

---



**Grand Bornand**

Gestion du chalet 'L'Hermitage"  
*Jean-François DEGEORGES*

---



**Opération brioche**

Collecter des fonds pour financer les projets de loisirs des établissements  
et services de l'association  
*Thierry GRIFFAY*

---



**Soirée familiale**

Organiser une soirée festive pour les usagers, leurs familles, amis et  
professionnels  
*Blanche HUOT DE SAINT ALBIN*

---



**Communication**

Être un relais d'information auprès des personnes accueillies, des  
familles, des professionnels et des partenaires  
*Géraldine DOLEAC*

---



**Bénévolat**

Promouvoir et développer le bénévolat en faveur de l'association par la  
conduite d'actions diverses.  
*Marie MENET*



NE MANQUEZ RIEN DE L'ACTUALITÉ DE L'AAPEI EPANOU !



VENEZ DÉCOUVRIR LE FLYER ASSOCIATIF EN CLIQUANT **ICI!**



COMPLEXE\_LE\_PARMELAN



Le complexe Parmelan est sur Instagram !



QR code à scanner pour aller sur le site internet !



Nouvelle page sur le site : Venez découvrir la "Démarche éthique" en cliquant **ICI**

